

Synology®

TWONKYMEDIA™

**Nas Synology CS 407
TwonkyVision**

Ce fichier provient du site : <https://padifix.no-ip.info>

Auteur : nas.phil@gmail.com

Création : 25/03/2008 - OpenOffice.org 3.1

Version : 1

Modification : 17/07/2009

Fichier : E:\Mes documents\tuto NAS LB_ Ajour _\doc syno\revu\[tuto] twonkyvision.odt

Imprimer moi en recto/verso !!!!

Table des matières

1.Listes des Synolgy supportés.....	5
2.Téléchargement.....	5
2.1.Version 5.0.55.....	5
2.2.Version 4.4.11.....	5
3.Installation.....	5
3.1.sur le NAS:.....	5
3.1.1.NAS multi-disques.....	5
3.1.2.sauvegarde du fichier rc.local.....	6
3.2.sur le PC	6
3.3.Paramétrages.....	7
4.Connexion.....	7

Les tests ont été effectués sur un CS407 avec le firmware 0832

ATTENTION

Aucune garantie de bonne fin

Sauvegardez vos données avant d'effectuer des manipulations critiques

En cas de doutes une question avant de commencer sur

www.nas-forum.com ou twonkyforum.com

pourra vous éviter bien des désagrément

Date	Vers.	Motif
25/03/09	1	Création

Licence : <http://creativecommons.org/licenses/by-nc-sa/2.0/fr/>

Vous êtes libres :

- de reproduire, distribuer et communiquer cette création au public
- de modifier cette création

Selon les conditions suivantes :

- Paternité. Vous devez citer le nom de l'auteur original de la manière indiquée par l'auteur de l'oeuvre ou le titulaire des droits qui vous confère cette autorisation (mais pas d'une manière qui suggérerait qu'ils vous soutiennent ou approuvent votre utilisation de l'oeuvre).
- Pas d'Utilisation Commerciale. Vous n'avez pas le droit d'utiliser cette création à des fins commerciales.
- Partage des Conditions Initiales à l'Identique. Si vous modifiez, transformez ou adaptez cette création, vous n'avez le droit de distribuer la création qui en résulte que sous un contrat identique à celui-ci.
- A chaque réutilisation ou distribution de cette création, vous devez faire apparaître clairement au public les conditions contractuelles de sa mise à disposition. La meilleure manière de les indiquer est un lien vers cette page web.
- Chacune de ces conditions peut être levée si vous obtenez l'autorisation du titulaire des droits sur cette oeuvre.
- Rien dans ce contrat ne diminue ou ne restreint le droit moral de l'auteur ou des auteurs.

Ce tuto concerne la mise en place du serveur twonkyvision.

Afin de palier au manque de Synology sur l'implémentation DLNA l'installation de Twonkyvision est une bonne alternative.

Nota : Les nouvelles versions pour NAS sont publiées « unsupported » par twonky

Nota 2 : Twonkyvision est en version share 30 jours et nécessitera une licence si vous souhaitez l'utiliser après ce délais.

1. Listes des Synolgy supportés

Synology DS-101
Synology DS-101g+
Synology DS-101j
Synology DS-106
Synology DS-106e
Synology DS-106j
Synology DS-107e
Synology DS-107+
Synology DS-207
Synology CS-406
Synology CS-406e
Synology CS-407
Synology CS-407e

2. Téléchargement

2.1. Version 5.0.55

- <http://twonkyforum.com/unsupported/5.0.55/>

2.2. Version 4.4.11

- <http://twonkyforum.com/unsupported/4.4.11/>

3. Installation

3.1. sur le NAS:

Activez telnet sur votre NAS.

3.1.1. NAS multi-disques

Par défaut le répertoire public n'existe pas sur les NAS multi-disques.

Création d'un répertoire public dans volume1

```
mkdir /volume1/public
```

si le répertoire /volume1/public n'existe pas l'utilitaire d'installation ne le crée pas. (enfin c'est comme cela que cela c'est passé chez moi)

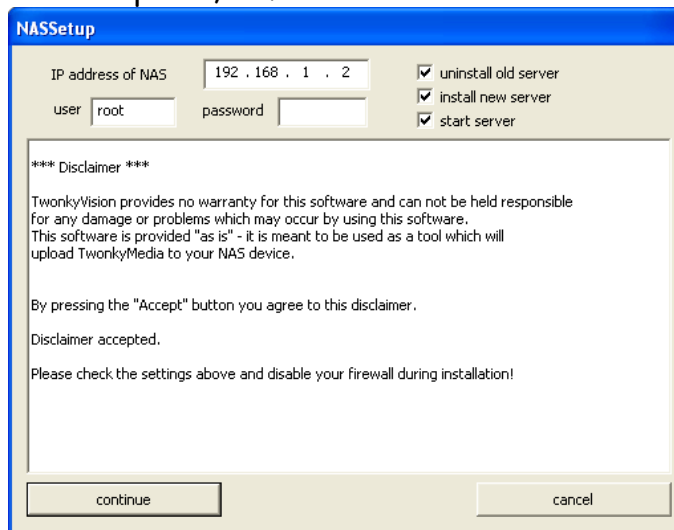
3.1.2. sauvegarde du fichier rc.local

Le fichier rc.local est modifié lors de l'installation de twonkyvision faire une copie de /etc/rc.local

```
cp /etc/rc.local /volume1/public/rc.local.avant
```

3.2. sur le PC

- extraction de l'archive que vous avez téléchargé.
- exécution de nassetup.exe, la fenêtre suivante s'ouvre :



- valider le contrat de licence
- entrer IP local du syno
- entrer le mot de passe root
- cliquer sur continue
- à la fin du script exit

Sur le nas ouvrir le fichier etc/rc.local et y rajouter les lignes supprimées par l'installation de twonky grâce au fichier sauvegardé. (important surtout si install IPKG)

L'installation change le fichier rc.local

```
route add -net 224.0.0.0 netmask 240.0.0.0 dev eth0
```

```
cd /volume1/public/twonkymedia  
/volume1/public/twonkymedia/twonkymedia &
```

3.3. Paramétrages

Ouvrez votre navigateur à l'adresse suivante :

<http://ipsyno:9000/configpage/index.html>



Cliquez sur twonkymedia Settings

Menu Basic setup > first step

- langage -> français
- cliquez sur le bouton enregistrer les modifications

Menu Basic setup > Sharing

- Vous définissez ici les répertoires partagés que twonkyvision va indexer et le type de contenu.
- cliquez sur le bouton enregistrer les modifications

Menu Paramétrage avancé > Récepteurs Média

- Vous définissez ici les récepteurs qui se connecteront à Twonky.
- cliquez sur le bouton enregistrer les modifications

4. Connexion.

Depuis votre navigateur <http://ipsyno:9000/>