

Synology 106 Series Server

Guide de l'utilisateur



Syno106Series_UG_20060814_fra

(Based on DS2.0 Ver. 2.0375)

NOTIFICATION SUR LES DROITS D'AUTEUR

Tous les titres, les droits de copyright et autres droits de propriété intellectuelle contenus dans n'importe quels (ou joints au) Produits Synology, les « Produits » ou le « Produit » et (y compris, mais non limité à la conception du produit et à son apparence, au micrologiciel et aux médias pertinents, images, photographies, animations, vidéos, données audio, musiques, textes et applets inhérents contenus dans les Produits), les manuels et autres documents l'accompagnant et, les documents électroniques ou en ligne, le cas échéant, sont la propriété de Synology inc. À moins d'une autorisation écrite expresse de Synology inc., aucune disposition du Produit ne constitue une représentation quelconque sur les droits cités précédemment.

Copyright © 2004-2006 Synology inc.; tous droits réservés.

NOTIFICATION DE LA MARQUE DE COMMERCE

Synology et les autres noms des produits Synology sont des marques propriétaires ou des marques déposées de Synology inc. Microsoft, Windows, Windows 2000 et Windows XP sont des marques de commerce de Microsoft Corporation. Mac, Mac OS et Mac OS X sont des marques de Apple Computer, inc., déposées aux États-unis et dans d'autres pays. Les autres produits et noms de sociétés mentionnés dans le présent document peuvent être des marques déposées de leurs propriétaires respectifs.

GARANTIE LIMITÉE ET RESPONSABILITÉ

Synology accorde une garantie limitée pour ses produits uniquement au profit de la personne ou de l'organisation qui a acheté le produit à l'origine auprès de Synology ou de l'un de ses distributeurs ou revendeurs agréés. Synology garantit que chaque portion matérielle du produit ne comporte aucun défaut de matériel ou de fabrication pendant un an à compter de la date d'achat. Dans le cas contraire, le produit sera réparé ou remplacé à la discrétion de Synology. Si le produit s'avère défectueux pendant cette période de garantie, vous pouvez demander l'aide de votre revendeur local afin d'obtenir de l'assistance. Veuillez à vous munir de votre preuve d'achat et du code barres qui se trouve sur l'emballage du produit lorsque vous demandez de l'aide. Les produits Synology sont des dispositifs dépouillés, Synology ne donne donc aucune garantie concernant le disque dur installé ni pour la compatibilité de tous les autres disques durs.

SOUS CETTE GARANTIE LIMITÉE, SYNOLOGY NE SAURAIT EN AUCUN CAS ÊTRE TENU RESPONSABLE ENVERS VOUS SI LE PRODUIT EST INSTALLÉ OU UTILISÉ D'UNE MANIÈRE NON SPÉCIFIÉE OU DÉCRITE DANS LES SPÉCIFICATIONS TECHNIQUES DU PRODUIT OU LA DESCRIPTION, SI LE PRODUIT A ÉTÉ MODIFIÉ OU ALTÉRÉ D'UNE QUELCONQUE MANIÈRE PAR N'IMPORTE QUELLE PARTIE AUTRE QUE SYNOLOGY, OU SI LE MANQUEMENT DU PRODUIT À RÉPONDRE À SES SPÉCIFICATIONS PEUT ÊTRE ATTRIBUÉ À DES CAUSES QUI NE FONT PAS PARTIE DE LA RESPONSABILITÉ DE SYNOLOGY.

SYNOLOGY N'OFFRE AUCUNE GARANTIE NI REPRÉSENTATION, QU'ELLE SOIT EXPLICITE, IMPLICITE OU STATUTAIRE, EN CE QUI CONCERNE SES PRODUITS OU LE CONTENU OU L'UTILISATION DE CETTE DOCUMENTATION ET DE TOUS LES LOGICIELS JOINTS, ET N'ASSUME PARTICULIÈREMENT AUCUNE RESPONSABILITÉ POUR SA QUALITÉ OU SA PERFORMANCE POUR TOUT OBJECTIF PARTICULIER.

SYNOLOGY NE GARANTIT PAS QUE TOUTES LES DONNÉES STOCKÉES SUR LES PRODUITS SYNOLOGY SONT TOUJOURS SÛRES ET SANS RISQUES DE PERTES DE DONNÉES. SYNOLOGY VOUS RAPPELLE DE

SAUVEGARDER RÉGULIÈREMENT VOS DONNÉES. EN AUCUNE CIRCONSTANCE SYNOLOGY NE SAURAIT ÊTRE TENU POUR RESPONSABLE ENVERS L'UTILISATEUR DES DOMMAGES, Y COMPRIS ENREGISTREMENTS, PERTES DE PROFITS OU AUTRES DOMMAGES DIRECTS OU INDIRECTS, RÉSULTANT DE L'UTILISATION OU DE L'IMPOSSIBILITÉ D'UTILISER LES PRODUITS SYNOLOGY OU DE PERTES RÉSULTANTES D'UNE TELLE UTILISATION.

LA PRÉSENTE GARANTIE VOUS DONNE DES DROITS LÉGAUX SPÉCIFIQUES ET IL EST POSSIBLE QUE VOUS AYEZ ÉGALEMENT D'AUTRES DROITS, CEUX-CI VARIANT SELON LES ÉTATS/JURIDICTIONS. LA RESPONSABILITÉ DE SYNOLOGY POUR LES MAUVAIS FONCTIONNEMENTS ET LES DÉFAUTS MATÉRIELS SE LIMITE À LA RÉPARATION OU AU REMPLACEMENT TEL QUE DÉFINI DANS LA DÉCLARATION DE GARANTIE. POUR LES UTILISATEURS, À L'EXCEPTION DES GARANTIES EXPRESSES CONTENUES DANS LA PRÉSENTE DÉCLARATION DE GARANTIE, DÉSAVOUE TOUTES LES AUTRES GARANTIES ET CONDITIONS, EXPLICITE OU IMPLICITE, STATUAIRE OU AUTRE, POUR LE PRODUIT, Y COMPRIS, MAIS NON LIMITÉ AUX GARANTIES IMPLICITES ET AUX CONDITIONS DE QUALITÉ MARCHANDE ET DE CONFORMITÉ À UN OBJECTIF PARTICULIER. AUCUNE AUTRE GARANTIE, QU'ELLE SOIT EXPLICITE OU IMPLICITE, NE S'APPLIQUERA APRÈS QUE LA PÉRIODE DE GARANTIE LIMITÉE SE SOIT ÉCOULÉE. CERTAINS ÉTATS OU JURIDICTIONS NE PERMETTENT PAS L'EXCLUSION DE CERTAINES GARANTIES IMPLICITES OU CONDITIONS, OU DE LIMITATIONS SUR LA DURÉE D'UNE GARANTIE IMPLICITE OU DES CONDITIONS, CETTE LIMITATION NE S'APPLIQUE DONC PEUT-ÊTRE PAS À VOUS. LA PRÉSENTE GARANTIE LIMITÉE SE TERMINE SI VOUS VENDEZ OU TRANSFÉREZ D'UNE AUTRE MANIÈRE LE PRODUIT À UNE AUTRE PARTIE.

SYNOLOGY N'ACCEPTÉ PAS DE RESPONSABILITÉ AU-DELÀ DES VOIES DE DROIT FOURNIES DANS LA PRÉSENTE GARANTIE LIMITÉE OU POUR DES DOMMAGES PARTICULIERS, INDIRECTS, IMMATÉRIELS OU ACCIDENTELS, Y COMPRIS, SANS LIMITATION, TOUTE RESPONSABILITÉ POUR DES RÉCLAMATIONS D'UN TIERS CONTRE VOUS POUR DES DOMMAGES, POUR DES PRODUITS N'ÉTANT PAS DISPONIBLES À L'UTILISATION, OU POUR DES DONNÉES OU DES LOGICIELS PERDUS. LA RESPONSABILITÉ DE SYNOLOGY NE PEUT EXCÉDER LE MONTANT QUE VOUS AVEZ PAYÉ POUR LE PRODUIT QUI EST LA CAUSE D'UNE RÉCLAMATION. IL S'AGIT D'UN MONTANT MAXIMUM POUR LEQUEL SYNOLOGY EST RESPONSABLE.

LES PRODUITS DE SYNOLOGY INC. NE SONT PAS CONÇUS POUR ÊTRE UTILISÉS DANS LES APPLICATIONS MÉDICALES, DE SAUVETAGE OU DE MAINTIEN DES FONCTIONS VITALES.

RÈGLEMENT DES DIFFÉRENDS

Pour les besoins de cette disposition, le terme « différend » signifie tout différend, controverse ou réclamation découlant de ou relatif au (i) présent accord, son interprétation, ou à la violation, l'expiration, l'applicabilité ou la validité de cela, (ii) la commande relative à, l'achat, la livraison, la réception ou l'utilisation de n'importe quel produit ou service de Synology, ou (iii) tout autre différend émanant de ou relatif à la relation entre vous et Synology ; le terme « Synology » signifie Synology inc., ses sociétés mères, ses filiales, ses sociétés affiliées, ses directeurs, ses cadres, ses employés, ses bénéficiaires, ses agents, ses ayants droit, ses fournisseurs de composants (matériel et logiciel) et les tiers qui fournissent des produits ou des services achetés de ou distribués par Synology. Le terme « vous » signifie vous ou ceux qui sont en lien avec vous, comme les membres de la famille ou les bénéficiaires. Pour les clients des É.-U., vous et

Table des matières

Avertissement et instructions de sécurité	6
A propos de ce guide de l'utilisateur	7
Familiarisation avec votre Serveur Synology	8
Introduction	8
Serveur de fichiers	8
Serveur de sauvegarde	8
Serveur FTP	8
Application de divertissement	9
Serveur d'impression USB	9
Spécifications	9
Limites	10
Apparence	12
Tableau de description des indications LED	13
Gestion du serveur Synology	15
Accès à l'Interface de gestion Web	15
A l'aide de l'utilitaire d'installation	15
Accès manuel à l'interface de gestion Web	17
Gestion du serveur Synology	18
Rejoindre un domaine Windows	18
Assigner des droits d'accès pour les utilisateurs de domaine	18
Remise à zero du mot de passe de l'administrateur	19
Réinstallation du serveur Synology	19
Accès aux données du serveur Synology	20
Dossiers partagés	20
Intégrés au système	20
Créés par l'administrateur	21
Définition du contrôle d'accès	21
Définition de la page de code	22
Accès aux dossiers partagés	22
Utilisateur Windows	22
Utilisateur Mac	24
Par FTP	24
Solutions de sauvegarde serveur et PC	26
Sauvegarde locale	26
Sauvegarde réseau	27
Sauvegarde des données personnelles	27
Avant de commencer	28
Configuration minimale requise	28
Installation de Synology Data Replicator II	28
Utilisation de Synology Data Replicator II	29
Sauvegarde des paramètres du serveur Synology	29
Serveur Synology vers ordinateur client	29
Serveur Synology sur un autre serveur Synology	30
Partage d'une imprimante USB	31
Fonctions supplémentaires	32
Service multimédia	32
Download Station	32
Activer Download Station	32
Installer Download Redirector	32
Web Station	33
Activer Web Station et MySQL	33
Description des détails de Web Station	33
Photo Station	34
Activation de Photo Station	34
Description des détails de Photo Station	34
USBCopy (Copie USB)	35
Sélection de l'emplacement cible de la copie USB	35

Notification par courrier électronique	35
Mise à jour du firmware.....	36
Augmenter la capacité du disque dur	37
Disque dur externe.....	37
Disque dur externe USB.....	37
Disque dur externe SATA	37
Installer un disque dur interne plus grand.....	38
Dépannage	39
Annexe.....	40
Périphériques recommandés	40
Disques durs IDE recommandés	40
Disques durs SATA recommandés	40
Imprimantes USB recommandées.....	41
UPS recommandées.....	42
Serveur NTP recommandé	42

Avertissement et instructions de sécurité

Veillez lire ces instructions et avertissements de sécurité avec attention avant d'utiliser le produit et les conserver pour future référence.

1. Ne exposez pas le produit à la lumière du soleil ou à des produits chimiques. Vérifiez que l'environnement ne soit pas sujet à de brusques modifications de température ou d'humidité.
2. Avant de nettoyer le produit, déconnectez toujours l'alimentation. Frottez le produit avec une serviette en papier humide. N'utilisez pas de produits chimiques ou d'aérosols.
3. Ne placez pas le produit à proximité de liquide.
4. Ne placez pas le produit sur une table, un chariot ou un bureau instable pour éviter le le faire tomber.
5. Laissez le pied du produit debout. Ne le couchez pas.
6. Le capot latéral contient des ouvertures de ventilation. Pour vous assurer que le produit fonctionne dans des conditions normales, ne bloquez pas les ouvertures pour éviter une surchauffe.
7. Veillez à laisser une circulation d'air suffisante autour du produit.
8. Les connexions et équipements fournissant l'électricité au produit doivent pouvoir répondre en toute sécurité aux exigences d'alimentation maximales. En cas de surcharge électrique, les circuits et câblage électriques ne peuvent devenir dangereux.
9. Ne laissez rien en appui sur le câble d'alimentation et ne placez pas le produit dans un endroit où il est possible de marcher sur le câble.
10. N'essayez pas de réparer le produit vous-même. Ouvrir ou enlever le capot peut vous exposer à des voltages dangereux ou d'autres risques. Veillez laisser la maintenance à du personnel qualifié.

A propos de ce guide de l'utilisateur

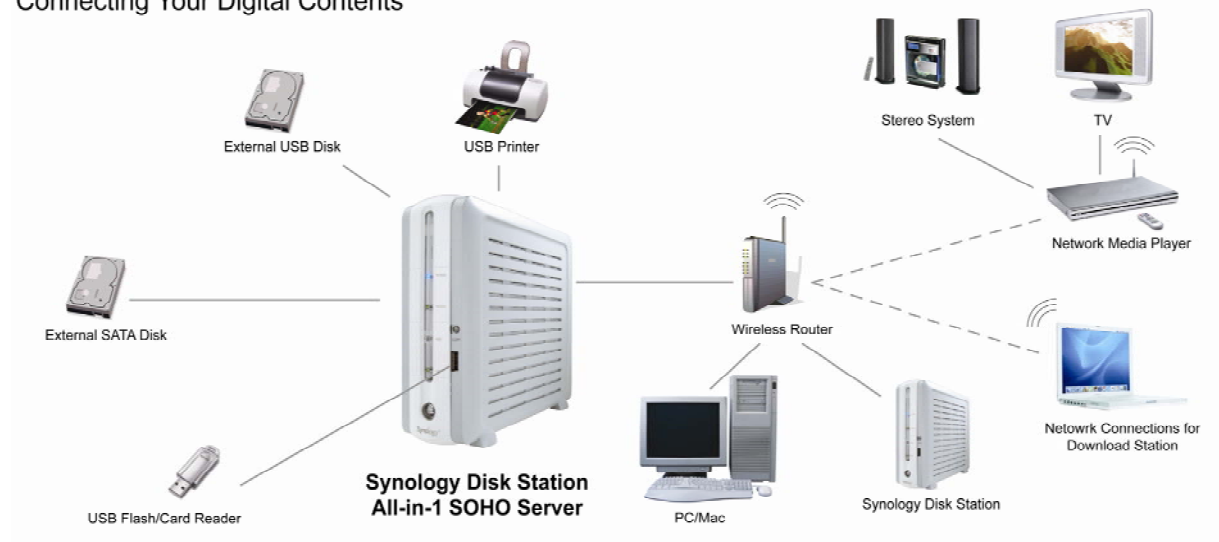
Ce guide de l'utilisateur couvre toutes les fonctions du serveur Synology Série 106. Certaines fonctions ne sont pas disponibles sur tous les modèles.

Familiarisation avec votre Serveur Synology

Introduction

Félicitations pour avoir acheté un serveur Synology de la série 106 (« Serveur Synology ») Le serveur Synology est conçu pour les utilisateurs privés et les personnes travaillant à domicile et dispose de nombreuses fonctions.

Synology Disk Station Connecting Your Digital Contents



Serveur de fichiers

Les utilisateurs Windows et Mac peuvent partager leurs fichiers sur un Intranet ou par Internet. La prise en charge Unicode permet de partager facilement des fichiers de différentes langues sur un serveur Synology.

Serveur de sauvegarde

Le serveur Synology offre diverses solutions de sauvegarde pour les données du serveur ou les données des ordinateurs sur un serveur Synology.

Serveur FTP

Le serveur Synology offre un serveur FTP avec restriction de la bande passante et connexion anonyme.

Application de divertissement

Vous pouvez installer un site web personnel ou pour votre société grâce à la fonction « Web Station ». En intégrant PHP et MySQL, les utilisateurs peuvent également configurer une boutique en ligne.

« Photo Station » vous permet de partager vos photos en ligne facilement. « Download Station » vous permet de télécharger des fichiers sur le serveur Synology depuis Internet à l'aide de BitTorrent, FTP ou HTTP. De plus, si vous disposez d'un DMA UPnP connecté au LAN, vous pouvez activer le « Multimedia Service » et partager les fichiers multimédia du serveur Synology.

Le bouton « Copy », intégré à l'appareil, permet de copier les photos d'un appareil au serveur Synology.

Serveur d'impression USB

Vous pouvez partager une imprimante USB 2.0 sur votre réseau local.

Spécifications

Elément	DS-106j	DS-106e	DS-106
Interface disque dur	IDE	SATA	SATA
Capacité maximale	400 Go	750 Go	750 Go
Ports USB 2.0	*3	*3	*3
Port de réseau local	RJ-45 10/100/1000 Mbps	RJ-45 10/100/1000 Mbps	RJ-45 10/100/1000 Mbps
Copie USB	Oui	Oui	Oui
Utilisateur Windows	Windows 98 et ultérieur	Windows 98 et ultérieur	Windows 98 et ultérieur
Utilisateur Mac	Mac OS 9 et ultérieur	Mac OS 9 et ultérieur	Mac OS 9 et ultérieur
Maximum comptes utilisateurs	128	128	128
Maximum comptes de groupe	64	64	64
Nombre maximum de dossiers partagés	100	100	100
Connexion simultanées maximales	32	32	32
NTP	Oui	Oui	Oui
FTP	Oui	Oui	Oui (+SSL/TLS)

Élément	DS-106j	DS-106e	DS-106
Versions localisées	Anglais, Français, Allemand, Coréen, Italien, Espagnol, Chinois traditionnel, Chinois simplifié	Anglais, Français, Allemand, Coréen, Italien, Espagnol, Chinois traditionnel, Chinois simplifié	Anglais, Français, Allemand, Coréen, Italien, Espagnol, Chinois traditionnel, Chinois simplifié
Port eSATA	Non	*1	*1
Hibernation disque dur	Oui	Oui	Oui
Notification des événements	Oui	Oui	Oui
Certifications	FCC Classe B, CE, BSMI	FCC Classe B, CE	FCC Classe B, CE
Dimensions :	18.1cm x 21.2cm x 6.0cm	18.1cm x 21.2cm x 6.0cm	18.1cm x 21.2cm x 6.0cm
Poids	0,5kg (sans disque dur)	0,5kg (sans disque dur)	0,5kg (sans disque dur)
Consommation électrique, et . Exigences d'environnement	<u>Voltage</u> 100 V à 240 V AC <u>Fréquence</u> 50Hz à 60Hz <u>Consommation électrique</u> Mise en veille : 13.4W En fonctionnement : 15W Hibernation : 6.2W <u>Température de fonctionnement</u> 10 à 35° C <u>Température de stockage</u> -10 à 70° C <u>Humidité relative</u> 5 à 95% HR <u>Altitude de fonctionnement maximale</u> 10.000 pieds	<u>Voltage</u> 100 V à 240 V AC <u>Fréquence</u> 50Hz à 60Hz <u>Consommation électrique</u> Mise en veille : 14.64W En fonctionnement : 17.88W Hibernation : 6.72W <u>Température de fonctionnement</u> 10 à 35° C <u>Température de stockage</u> -10 à 70° C <u>Humidité relative</u> 5 à 95% HR <u>Altitude de fonctionnement maximale</u> 10.000 pieds	<u>Voltage</u> 100 V à 240 V AC <u>Fréquence</u> 50Hz à 60Hz <u>Consommation électrique</u> Mise en veille : 14.64W En fonctionnement : 17.88W Hibernation : 6.72W <u>Température de fonctionnement</u> 10 à 35° C <u>Température de stockage</u> -10 à 70° C <u>Humidité relative</u> 5 à 95% HR <u>Altitude de fonctionnement maximale</u> 10.000 pieds

Limites

1. Prend en charge 1 imprimante USB.

2. Prend en charge jusqu'à 3 disques USB.
3. La fonction USB Copy ne reconnaît que les disques USB avec système de fichiers FAT32.
4. Certains appareils numériques sont définis comme Périphérique Images Statiques, comme Canon. Pour ces périphériques, le serveur Synology ne reconnaît que la fonction USB Copy (et non le partage USB).
5. Pour les utilisateurs de Mac, le serveur Synology ne reconnaît que les imprimantes USB partagées dotées de PostScript.

Apparence



Nom de l'élément	Emplacement	Description
Bouton Power	Capot avant	Le bouton Power permet d'allumer ou d'éteindre le serveur Synology. 1. Il faut entre 30 secondes et une minute pour allumer le serveur Synology. 2. Pour éteindre le serveur Synology, appuyez sur le bouton Power jusqu'à ce que vous entendiez un « bip » et que la LED Power commence à clignoter. Le processus d'extinction prend environs 30 secondes.
Bouton COPY	Capot avant	Le bouton COPY s'allume lorsque vous connectez un périphérique USB (par exemple : un appareil

		numérique, disque USB). Appuyez sur le bouton pour copier les données du périphérique USB connecté sur le disque dur interne du serveur Synology.
Port USB	Capot avant	Le serveur Synology offre trois ports USB pour ajouter des disques durs externes, imprimantes USB ou autres périphériques USB. Un à l'avant et deux autres à l'arrière.
Ventilation intelligente	Capot avant	La ventilation intelligente permet d'évacuer la chaleur du serveur Synology. La ventilation se met en route automatiquement lorsque la température du système atteint 46 °C. Si le ventilateur ne fonctionne pas, le système émet un bip toutes la 1 seconde.
Port eSATA	Capot arrière	Le port eSATA permet de connecter un disque dur externe SATA.
Bouton RESET	Capot arrière	<ol style="list-style-type: none"> Réinitialise l'adresse IP, DNS et le mot de passe du compte admin à leur valeur par défaut et retourne le compte guest en mode activé. Veuillez vous reporter au chapitre « Remise à zero du mot de passe de l'administrateur ». Réinstaller le serveur Synology. Veuillez vous reporter au chapitre « Réinstallation du serveur Synology ».
Port de réseau local	Capot arrière	Le port LAN vous permet de connecter le câble RJ-45 au serveur Synology.
Prise d'alimentation 12V	Capot arrière	La prise d'alimentation vous permet de connecter l'adaptateur secteur.

Tableau de description des indications LED

Indicateur DEL	Couleur	Statut	Description
Alimentation	BLEU	Clignotant	<ul style="list-style-type: none"> Lors du démarrage Lors de l'extinction
		Lumière continue	Le système est prêt
		Eteint	Mettre hors tension
Statut	Vert/Orange	Vert continu	Moins de 85% du disque dur utilisés
		Lumière orange continue	<ul style="list-style-type: none"> Entre 85% et 95% du disque dur utilisé Le disque dur n'est pas formaté
		Lumière orange clignotante	<ul style="list-style-type: none"> Plus de 95% du disque dur utilisés Statut disque dur anormal Retour aux valeurs par défaut

Indicateur DEL	Couleur	Statut	Description
		Clignotant après 5 secondes de lumière orange continue	Pas de disque dur
		Eteint	Démarrage/extinction du système
HDD	Vert	Clignotant	En cours de lecture/écriture
		Eteint	Lecture/écriture impossible
LAN	Vert	Clignotant	Opération normale
		Eteint	Câble réseau non connecté

Gestion du serveur Synology

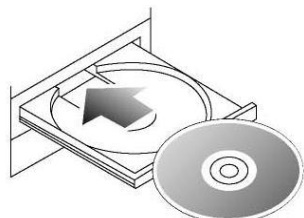
Accès à l'Interface de gestion Web

Deux options vous permettent d'accéder à l'interface de gestion :

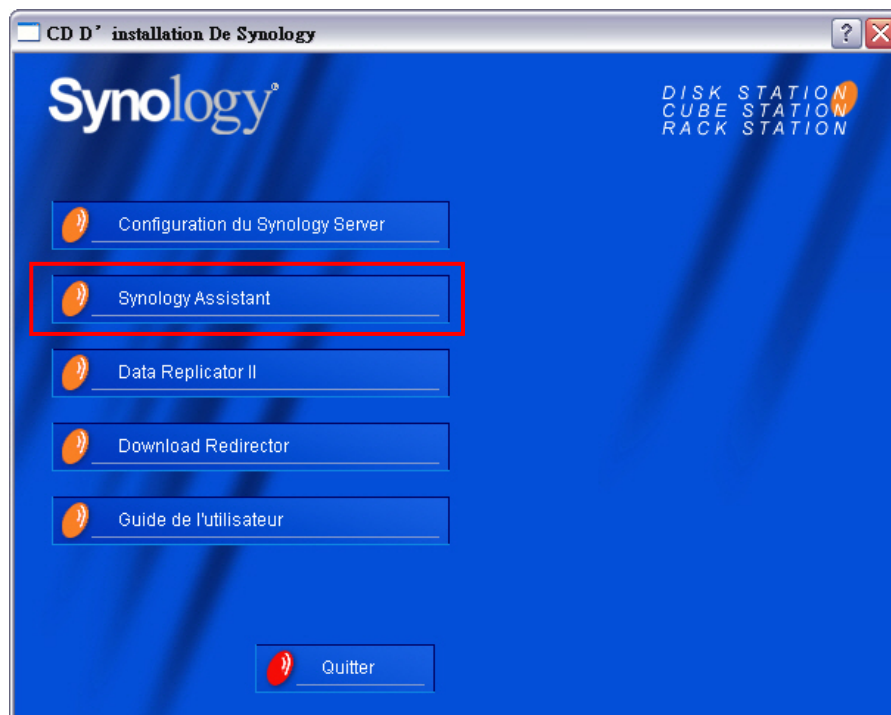
A l'aide de l'utilitaire d'installation

[Utilisateurs Windows]

1. Insérez le CD d'installation dans le lecteur de CD/DVD.



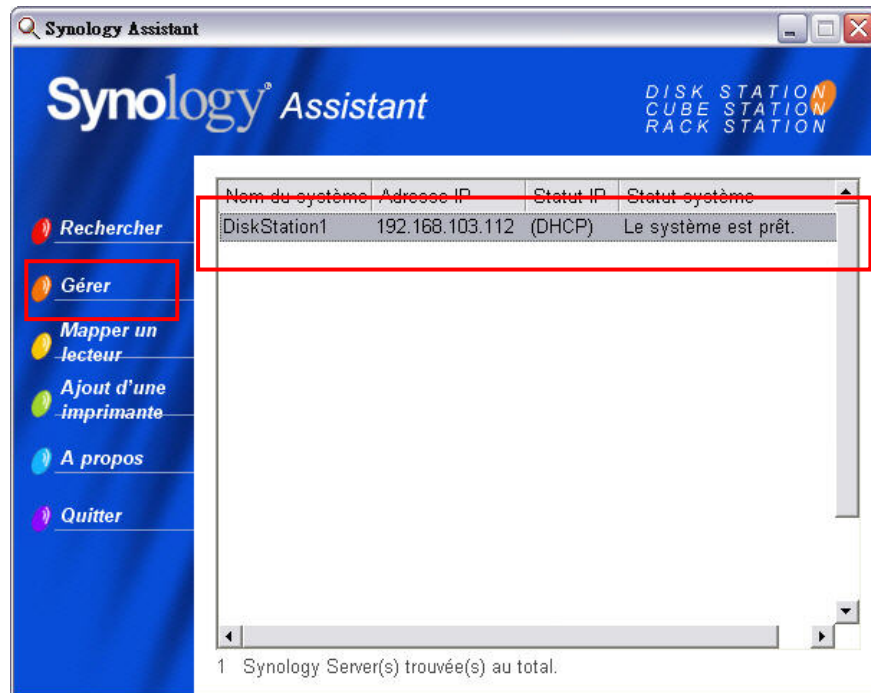
2. Choisissez « Assistant Synology » dans le menu automatique.



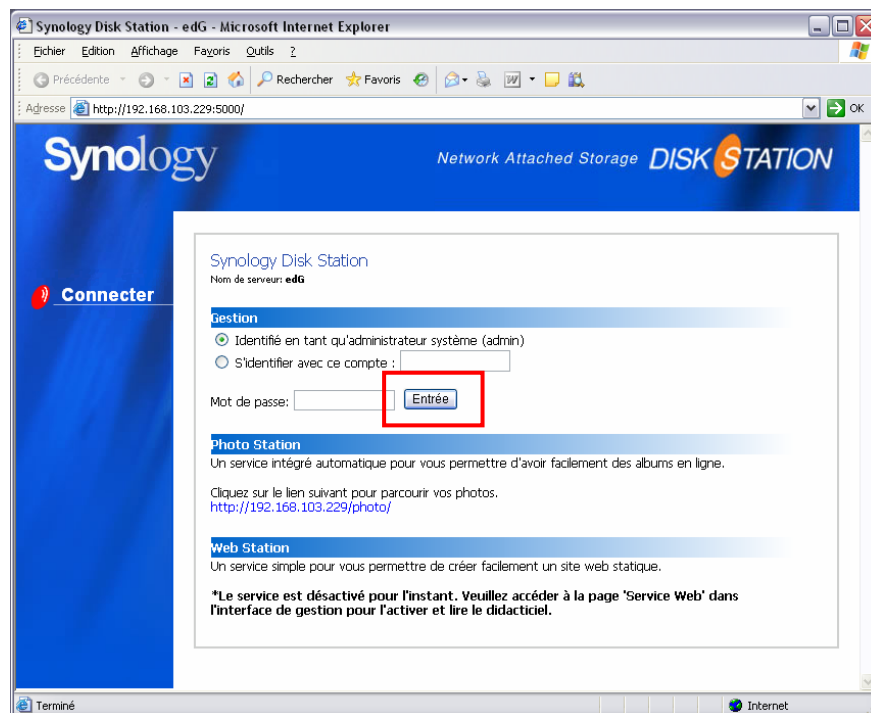
3. Suivez ces instructions pour terminer l'installation.
4. Après l'installation, cliquez deux fois sur l'icône sur le bureau pour exécuter le programme.



5. Sélectionnez le serveur que vous voulez gérer et cliquez sur « Gérer » pour ouvrir l'interface de gestion web.



6. Choisissez « Identifié en tant qu'administrateur système (admin) », saisissez le mot de passe et cliquez sur « Entrée ».



[Utilisateur Mac OSX]

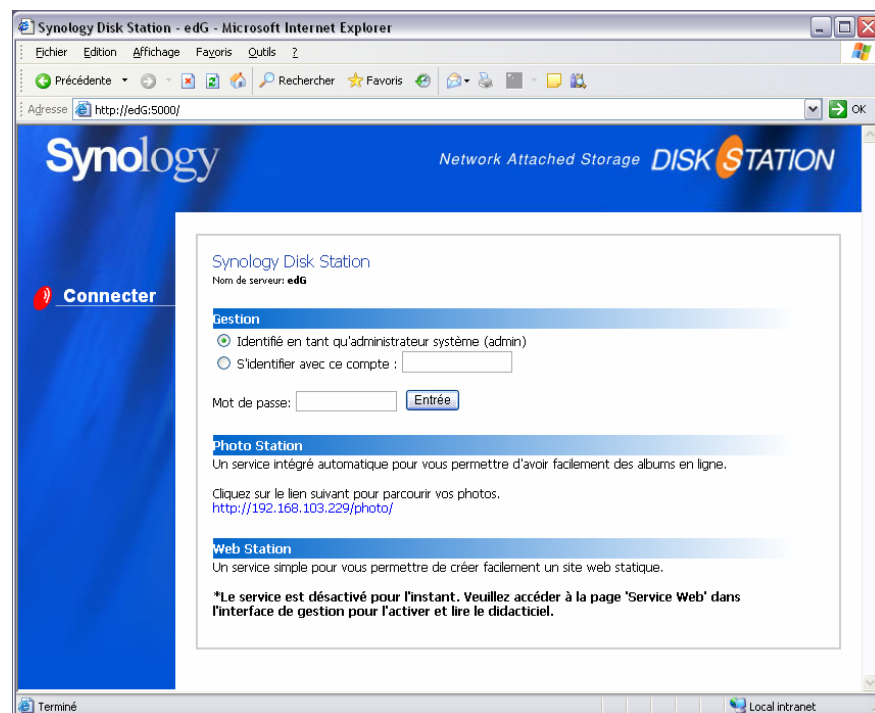
1. Insérez le CD d'installation dans le lecteur de CD/DVD.
2. Cliquez deux fois sur l'onglet du lecteur de CD-ROM.
3. Cliquez deux fois sur l'onglet « Mac OSX ».
4. Cliquez deux fois sur l'onglet « Synology Assistant-SYNOLOGY.dmg ».
5. Cliquez deux fois sur l'onglet « Synology Assistant » pour exécuter l'assistant d'installation.
6. Choisissez un serveur Synology et cliquez « Gérer » pour ouvrir l'interface de gestion web.
7. Choisissez « identifié en tant qu'administrateur système (admin) », saisissez le mot de passe et cliquez sur « Entrée ».

Veillez utiliser les navigateurs suivants pour une gestion sans problème :

Client	Navigateur
PC	IE 6.0 et ultérieur
Mac OS X 10.3.x	Safari 1.3 et ultérieur
Mac OS X 10,4.x	Safari 2.0 et ultérieur

Accès manuel à l'interface de gestion Web

1. Ouvrez un navigateur.
2. Dans la ligne d'adresse, saisissez "http://Nom_Serveur_Synology:5000/", où « Nom_Serveur_Synology » est le nom défini pour votre serveur Synology lors de l'installation.

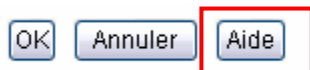


3. Appuyez sur la touche « Entrée » du clavier.
4. Choisissez « se connecter comme administrateur système (admin) ».

5. Saisissez le mot de passe pour admin.
6. Cliquez sur « Entrée » pour ouvrir l'interface de gestion Web.

Gestion du serveur Synology

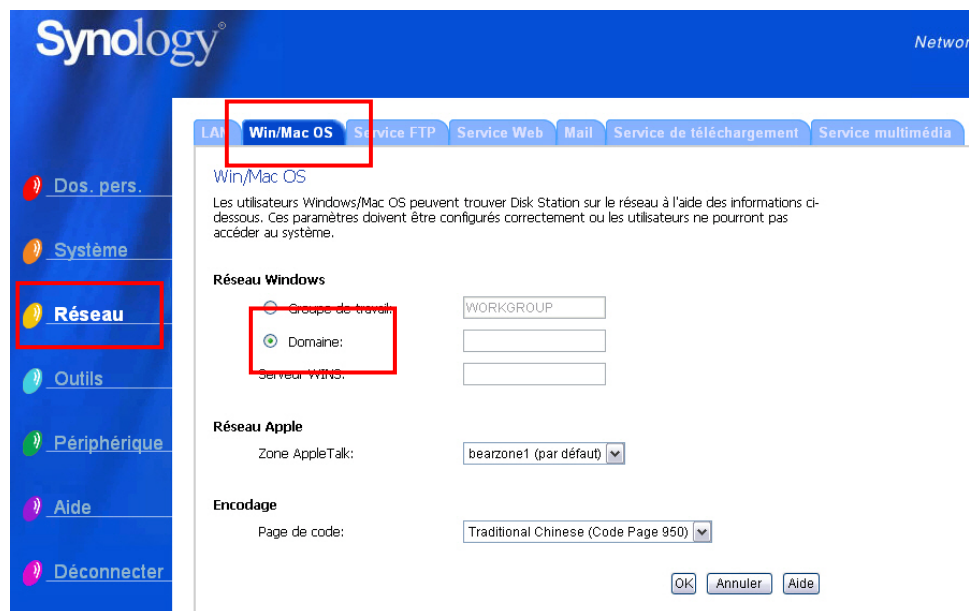
Vous pouvez commencer à gérer le serveur Synology depuis l'interface de gestion Web. L'interface de gestion Web du serveur Synology est doté d'une conception facilitant la gestion. Il y a un bouton d'aide en ligne sur chaque page de l'interface de gestion Web. Cliquez sur le bouton d'aide pour obtenir de plus amples informations en cas de problème.



Rejoindre un domaine Windows

Vous pouvez ajouter le serveur Synology à un domaine Windows pour que les utilisateurs puissent accéder au serveur. Le serveur Synology prend en charge le service Active Directory et le domaine NT4. Lorsque le serveur est ajouté à un domaine Windows, les utilisateurs du domaine peuvent y accéder à l'aide de leur compte de domaine. Si l'authentification réussit, l'accès est accordé.

Pour de plus amples informations, veuillez consulter l'aide à la page « Réseau -> Win/Mac OS ».



Assigner des droits d'accès pour les utilisateurs de domaine

Lorsque vous avez ajouté le serveur Synology à un domaine Windows, vous pouvez accorder des droits d'accès sur les dossiers partagés aux utilisateurs du domaine. Pour plus de détails, veuillez vous reporter à la section « Accès aux données du serveur Synology > Définition du contrôle d'accès ».

Remise à zero du mot de passe de l'administrateur

En maintenant le bouton «RESET» enfoncé pendant environ 4 secondes, vous entendrez un bip et le serveur réinitialisera l'IP, le DNS et le mot de passe du compte « admin ». Il réactivera également le compte « guest ».

Réinstallation du serveur Synology

Si vous devez réinstaller le serveur Synology pour une raison quelconque, vous pouvez appuyer deux fois sur le bouton « RESET » sur la face arrière et le serveur Synology sera réinstallé. Les données enregistrées sur le serveur Synology ne sont pas effacées lors de la réinstallation. Il est toutefois recommandé de sauvegarder les données sur le serveur.

Réinstallation du serveur.

1. Appuyez sur le bouton «RESET» et maintenez-le enfoncé pendant environ 4 secondes. Relâchez le bouton lorsque le serveur émet un bip.
2. Dans les 10 secondes, appuyez à nouveau sur le bouton «RESET» et maintenez-le enfoncé pendant 4 secondes. Relâchez le bouton lorsque le serveur émet trois bips.
3. Lancez l'assistant Synology pour reconfigurer le serveur Synology.

Accès aux données du serveur Synology

Le service de partage de fichiers est la fonction principale du serveur Synology. Les administrateurs peuvent définir les droits d'accès sur les dossiers partagés pour les utilisateurs Windows ou Mac.

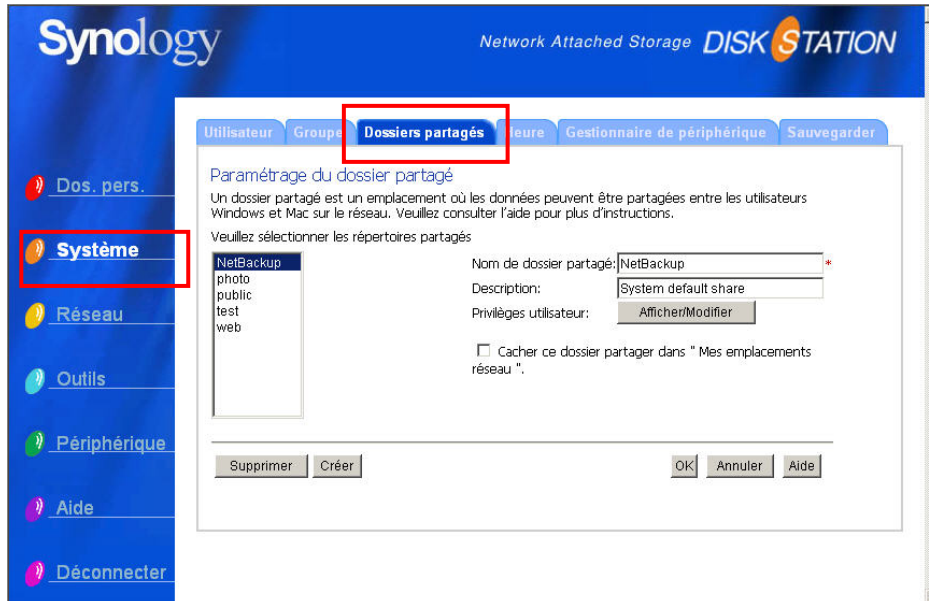
Dossiers partagés

Intégrés au système

Nom	Description
public	Lorsque le serveur Synology a été correctement installé, le dossier partagé « public » est immédiatement disponible.
web	Le dossier partagé « web » permet de stocker les pages web. Lorsque Web Station est activée, les utilisateurs peuvent parcourir le site web avec leur navigateur. Veuillez consulter la section « Fonctions supplémentaires > Web Station » pour de plus amples informations.
photo	Le dossier partagé « photo » permet de stocker les images. Les fichiers dans le dossier « photos » peuvent être parcouru lorsque vous activez Photo Station ou le service multimédia. Veuillez consulter «Photo Station» et « Service multimédia » pour de plus amples informations.
music	Les fichiers du dossier « music » peuvent être parcouru à l'aide d'un appareil UPnP lorsque le service multimédia est activé. Pour de plus amples informations, veuillez consulter la description de « Service multimédia ».
video	Les fichiers du dossier « video » peuvent être parcouru à l'aide d'un appareil UPnP lorsque le service multimédia est activé. Pour de plus amples informations, veuillez consulter la page « Réseau > Périphérique multimédia. »
NetBackup	Le dossier « NetBackup » permet d'enregistrer les fichiers de la sauvegarde réseau. Veuillez consulter la page « Outils > Sauvegarde Réseau ».
usbshare	Lorsque vous connectez un disque dur USB externe au serveur Synology, le système crée un dossier partagé avec le préfixe « usbshare ». Veuillez consulter « Augmenter la capacité du disque dur > Disque dur externe » pour de plus amples informations.
satashare	Lorsque vous connectez un disque dur externe SATA au port eSATA du serveur Synology, le système crée un dossier partagé « satashare ». Veuillez consulter « Augmenter la capacité du disque dur > Disque dur externe » pour de plus amples informations.

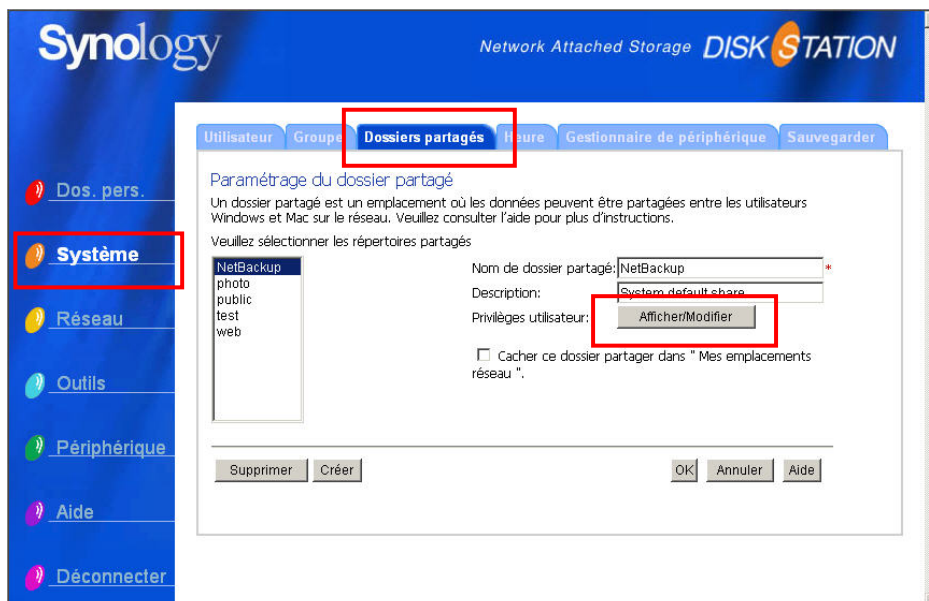
Créés par l'administrateur

En plus des dossiers partagés intégrés, l'administrateur peut créer des dossiers partagés sur la page « Système > Dossier partagé » de l'interface de gestion Web. Les dossiers partagés créés par l'administrateur ne peuvent être supprimés ou renommés.



Définition du contrôle d'accès

Pour des raisons de sécurité, l'administrateur peut accéder à la page « Système > Dossiers partagés » de l'interface de gestion Web et définir les droits d'accès pour les utilisateurs en sélectionnant un dossier partagé et en cliquant sur « Afficher/Modifier ».



Définition de la page de code

Le serveur Synology utilise Unicode pour gérer les fichiers. L'avantage d'Unicode est d'éviter les incompatibilités entre les fichiers en différentes langues. Cependant, pour les utilisateurs qui ne disposent pas de la prise en charge Unicode sur leur machine, l'administrateur peut définir une méthode d'encodage qui résout le problème. Allez à la page « Réseau > Win/Mac OS » de l'interface de gestion Web pour le paramètre.



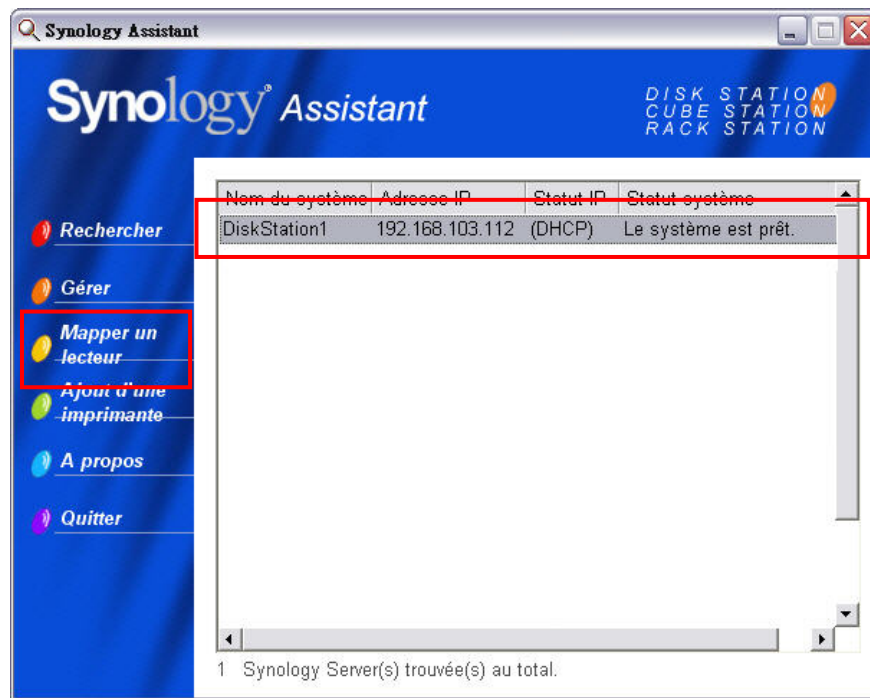
Accès aux dossiers partagés

Utilisateur Windows

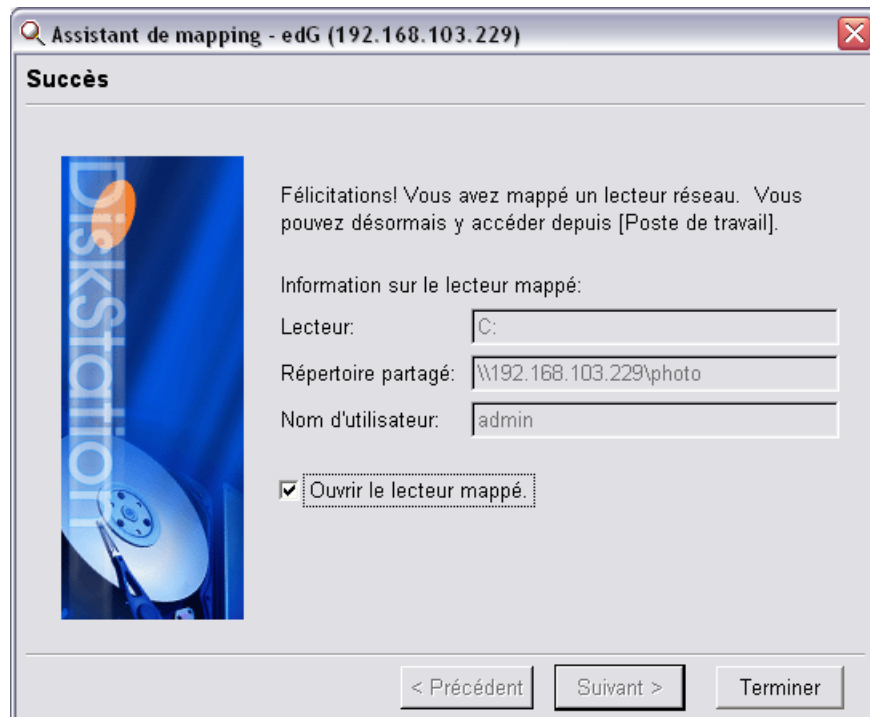
Les utilisateurs de Windows peuvent accéder aux dossiers partagés du serveur Synology en utilisant l'utilitaire d'installation pour connecter un lecteur réseau.

L'Assistant Synology, qui se trouve sur le CD d'installation aide l'administrateur à gérer le serveur Synology et permet également aux utilisateurs de connecter un lecteur réseau en procédant comme suit :

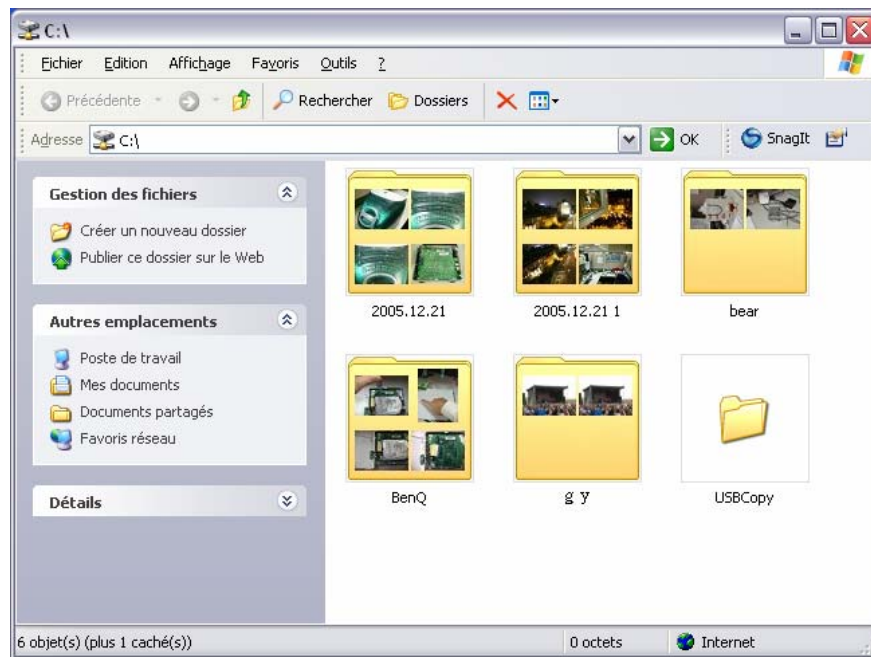
1. Exécutez Synology Assistant
2. Choisissez le serveur pour connecter le répertoire partagé.
3. Cliquez sur le bouton « Mapper un lecteur » sur la gauche.



4. Suivez les instructions à l'écran pour terminer le processus d'installation.

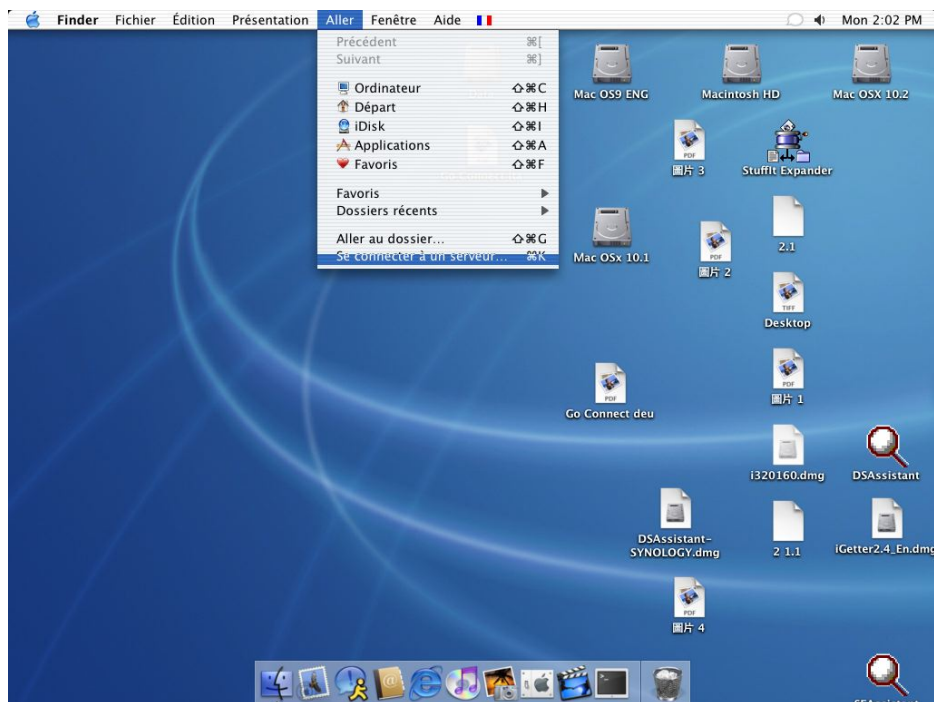


5. Lorsque cette procédure est terminée, l'utilisateur peut accéder au dossier partagé depuis l'explorateur Windows.



Utilisateur Mac

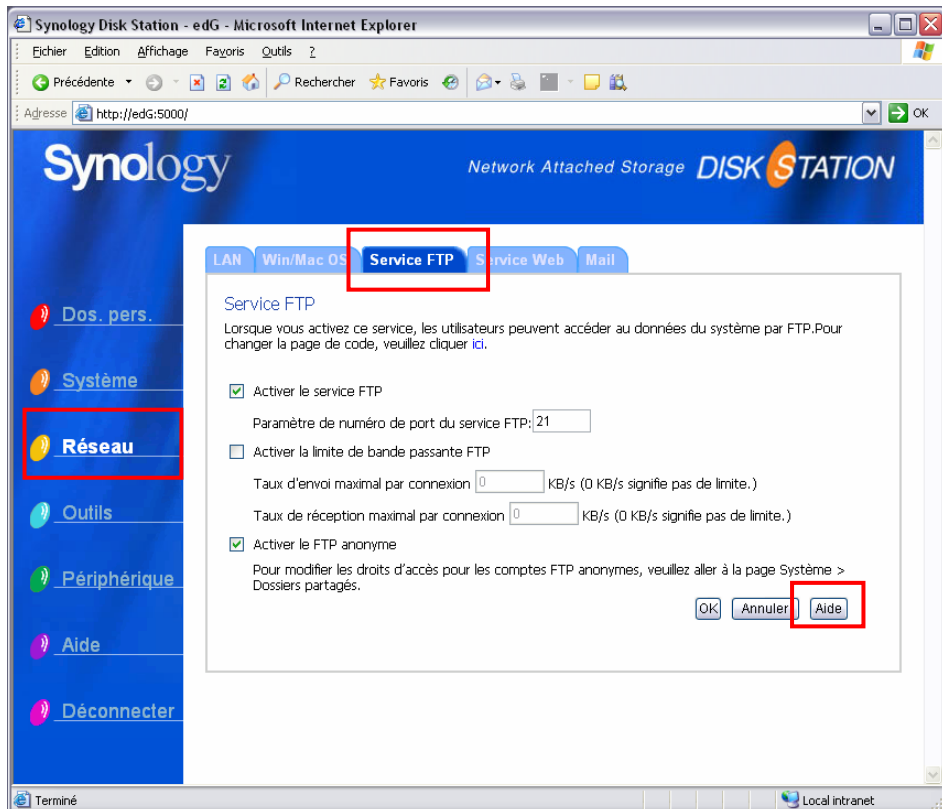
L'utilisateur Mac peut utiliser « Aller > Se connecter à un serveur... » pour choisir un serveur Synology et accéder à un dossier partagé.



Par FTP

Le serveur Synology offre un service FTP. L'administrateur peut activer le service FTP sur la page « Réseau > Service FTP » de l'interface de gestion Web. Les utilisateurs Windows et Mac peuvent alors accéder aux données du serveur par FTP. Pour éviter que les données ne soient interceptées lors du transfert, vous pouvez également utiliser « FTP sur SSL » ou « FTP sur TLS ». Pour de plus

amples informations sur l'utilisation du FTP et ses limites, veuillez consulter l'aide à la page « Réseau -> Service FTP ».



Remarque :

1. L'administrateur peut ajuster la bande passante FTP ou activer l'accès anonyme.
2. Le service FTP ne prend pas Unicode en charge. Avant d'activer le service FTP, veuillez ouvrir la page « Réseau > Win/Mac OS » et définissez la page de code en fonction de l'ordinateur des utilisateurs.

Solutions de sauvegarde serveur et PC

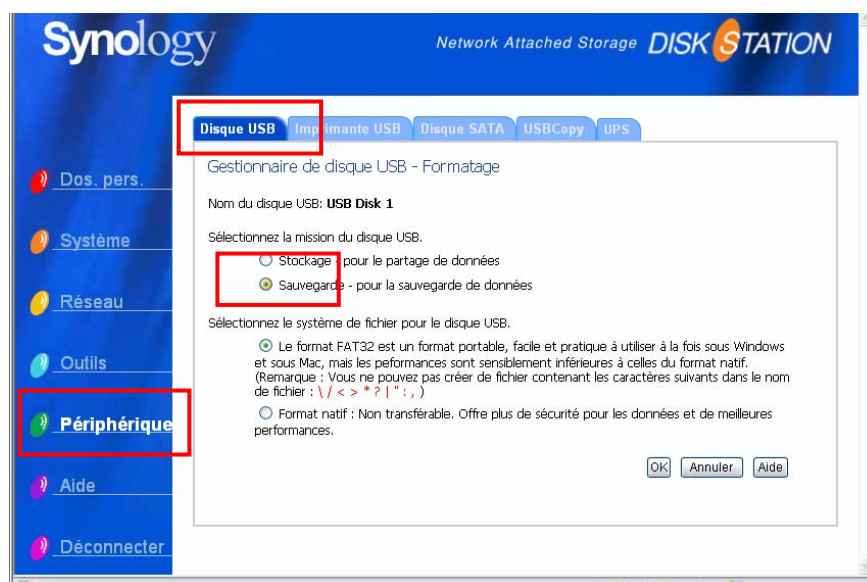
Le serveur Synology offre des solutions de sauvegarde complètes :

1. En utilisant la « Sauvegarde locale », l'administrateur peut sauvegarder les données du serveur Synology sur un disque USB ou SATA externe.
2. En utilisant la « Sauvegarde réseau », l'administrateur peut sauvegarder les données du serveur Synology sur un autre serveur Synology.
3. En installant le logiciel Synology Data Replicator II sur l'ordinateur client, les utilisateurs Windows peuvent sauvegarder les données de leur ordinateur sur un serveur Synology.
4. L'administrateur peut également sauvegarder les utilisateurs, groupes et dossiers partagés du serveur Synology (plus de détails ci-dessous).

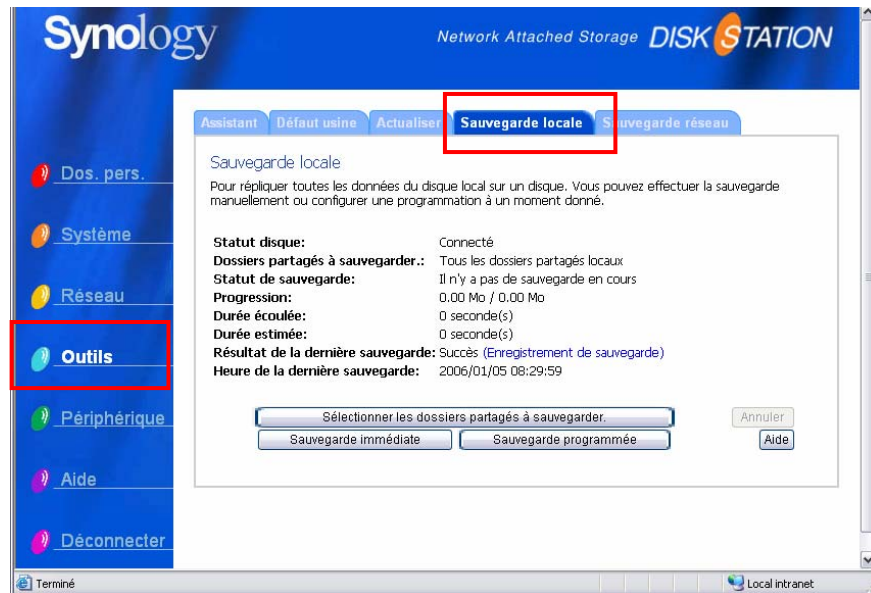
Sauvegarde locale

Veillez procéder comme suit pour réaliser une sauvegarde locale :

1. Connectez un disque dur externe USB ou SATA au port correspondant du serveur Synology.
2. Ouvrez la page « Périphérique > Disque USB » ou « Périphérique > Disque SATA » de l'interface de gestion web et formatez le disque dur pour « Sauvegarde ».

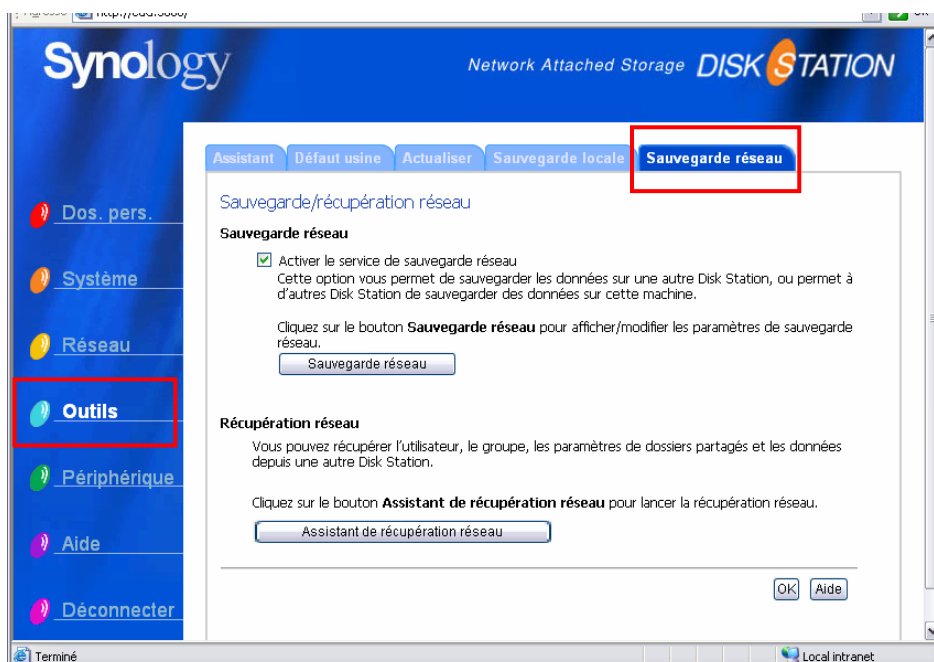


3. Ouvrez la page « Outils > Sauvegarde locale » pour définir votre tâche de sauvegarde.



Sauvegarde réseau

La sauvegarde réseau permet à l'administrateur de sauvegarder les données du serveur Synology sur un autre serveur sur le réseau. Veuillez vérifier que l'option Sauvegarde réseau est activée sur les deux serveurs avant de lancer la tâche. Ouvrez la page « Outils > Sauvegarde réseau » pour des informations détaillées.



Sauvegarde des données personnelles

Les utilisateurs Windows peuvent installer « Synology Data Replicator li », le logiciel de sauvegarde qui se trouve sur le CD d'installation. Ils peuvent sauvegarder les données de leur ordinateur sur le serveur Synology pour conserver une copie valide des données.

Synology Data Replicator II permet aux utilisateurs :

1. de surveiller des dossiers sur l'ordinateur et de réaliser des sauvegardes en temps réel lorsque les fichiers sont modifiés.
2. d'ajuster les versions de sauvegarde et les points de restauration.
3. de restaurer les données sauvegardées sur un serveur Synology sur l'ordinateur en fonction des préférences de l'utilisateur.

Avant de commencer

Avant d'utiliser Synology Data Replicator II, veuillez vérifier que :

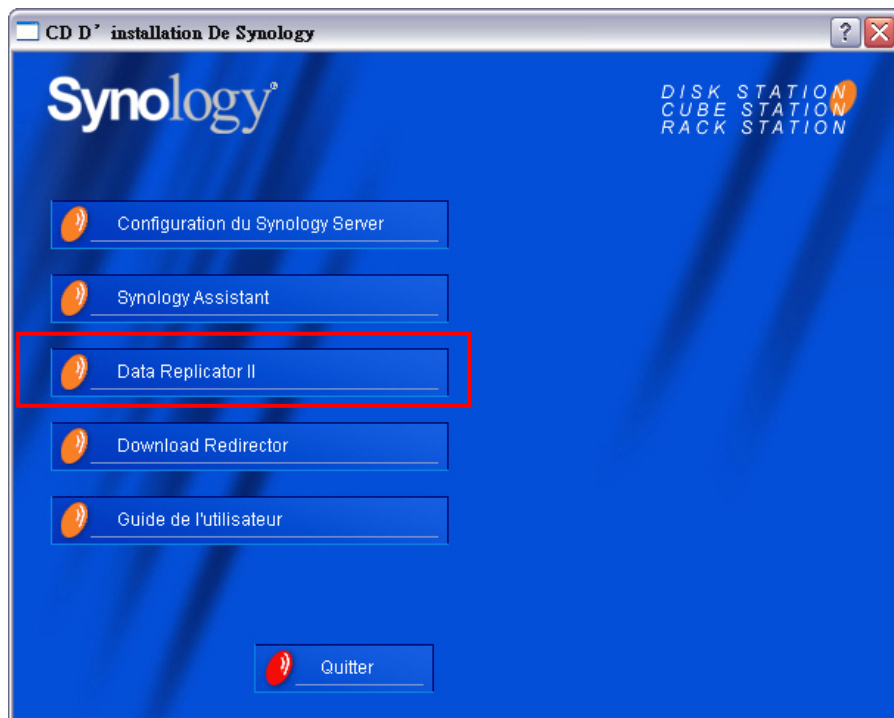
1. l'ordinateur client et le serveur Synology utilisent la même page de code pour que la sauvegarde fonctionne.
2. Synology Data Replicator II est la nouvelle génération de Synology Data Replicator. Il ne peut restaurer que les sauvegardes qu'il a créé lui-même sur un serveur Synology. Si les utilisateurs ont sauvegardés les données sur un serveur Synology à l'aide de Synology Data Replicator, il est recommandé de restaurer les données sur un ordinateur avant d'utiliser Synology Data Replicator II.

Configuration minimale requise

1. Espace libre sur le disque dur : 5 Mo
2. Système d'exploitation : Windows 98/ME/2000/XP
3. Résolution de l'écran recommandée : 1024*768 et supérieure
4. Mise en réseau Microsoft sur TCP/IP activée et connexion réseau avec le serveur Synology.

Installation de Synology Data Replicator II

Insérez le CD d'installation dans le lecteur de CD/DVD de l'utilisateur. Cliquez sur « Synology Data Replicator II » et suivez les instructions à l'écran.



Utilisation de Synology Data Replicator II

Après l'installation, cliquez deux fois sur l'icône de l'application pour exécuter le programme. Cliquez sur « Aide » pour plus d'informations.

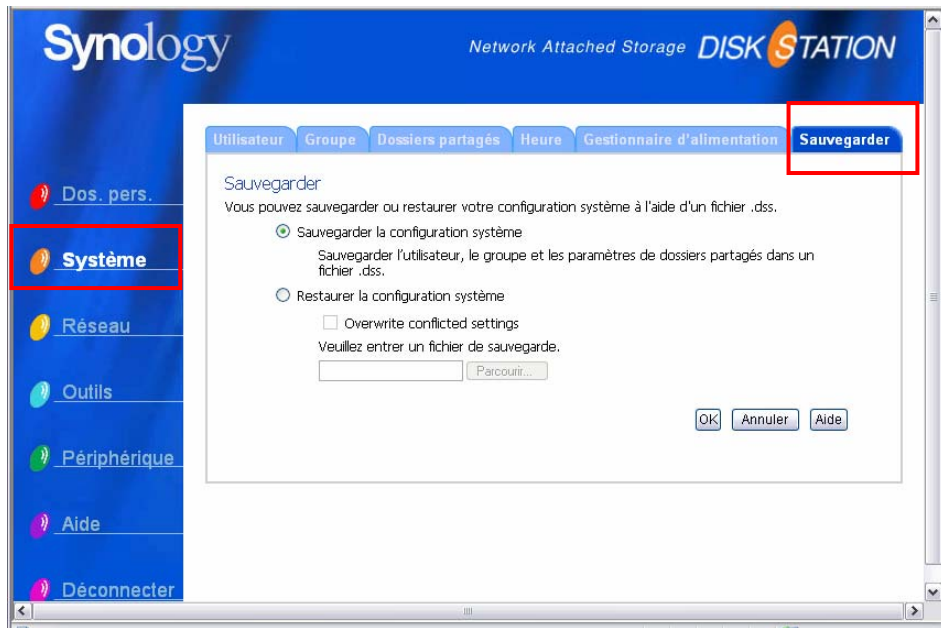


Sauvegarde des paramètres du serveur Synology

Il y a deux options pour la sauvegarde des paramètres d'utilisateurs, de groupes et de répertoires partagés du serveur Synology. Cette sauvegarde facilite la maintenance du serveur.

Serveur Synology vers ordinateur client

Ouvrez la page « Système > Sauvegarde » de l'interface de gestion Web pour sauvegarder les paramètres du serveur Synology sur un ordinateur client.

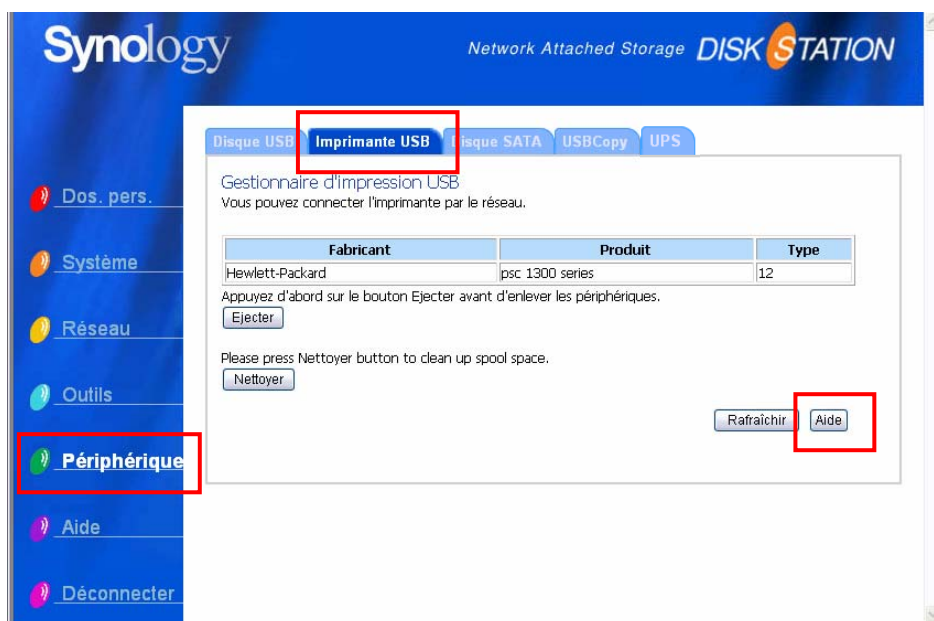


Serveur Synology sur un autre serveur Synology

Les données sauvegardées sur un autre serveur Synology à l'aide de la « Sauvegarde réseau » contiennent automatiquement les paramètres utilisateurs, groupes et dossiers partagés. Lorsque vous restaurez les données vous pouvez choisir de restaurer ces paramètres ou non.

Partage d'une imprimante USB

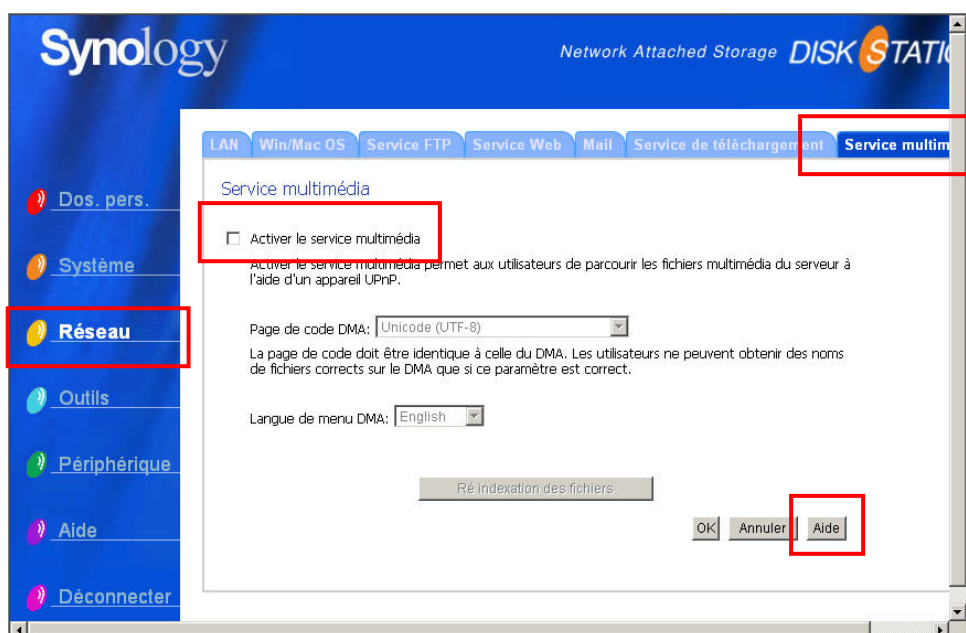
Le serveur Synology reconnaît le partage d'imprimante USB avec les utilisateurs de Windows 98 et ultérieur et les utilisateurs de Mac OS 9 et ultérieur. Pour des paramètres détaillés sur les différentes plates-formes, ouvrez la page « Périphérique > Imprimante USB » de l'interface de gestion Web.



Fonctions supplémentaires

Service multimédia

Lorsque le « service multimédia » est activé, les utilisateurs disposant d'un périphérique UPnP peuvent parcourir les fichiers multimédia sur le serveur Synology. Veuillez consulter la page « Réseau > Service multimédia » pour de plus amples informations.



Download Station

Le serveur Synology peut télécharger les fichiers depuis Internet par BitTorrent, FTP et HTTP. Les utilisateurs de PC et Mac peuvent installer Download Redirector pour ajouter des tâches de téléchargement et gérer la file d'attente.

Avant d'ajouter des tâches, vous devez activer la Download Station sur le serveur et installer Download Redirector sur PC ou Mac.

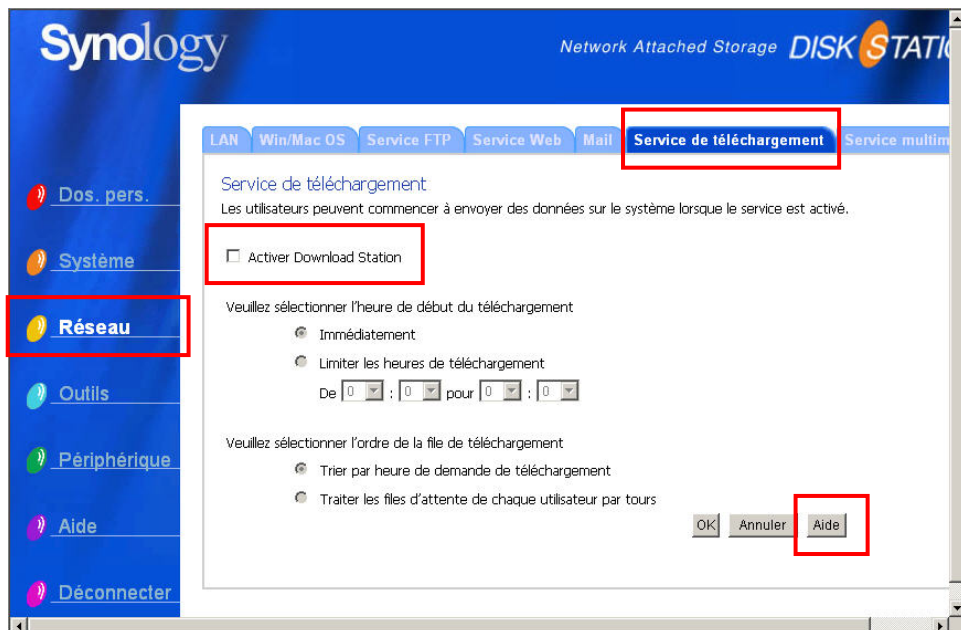
Activer Download Station

Ouvrez la page « Réseau > Service de téléchargement ».

Installer Download Redirector

Insérez le CD d'installation dans le lecteur de CD/DVD. Cliquez sur « Download Redirector » et suivez les instructions à l'écran.

Pour de plus amples informations sur Download Redirector, veuillez consulter l'aide de l'application.



Web Station

Vous pouvez installer un site web personnel ou pour votre société grâce à « Web Station ». En intégrant PHP et MySQL, les utilisateurs peuvent également configurer une boutique en ligne. La prise en charge PHP est activée par défaut, MySQL doit être activé manuellement.

Activer Web Station et MySQL

Ouvrez la page « Réseau > Service Web ».

Description des détails de Web Station

Veillez cliquer sur le lien « ici » en dessous de l'option « Activer Web Station ».

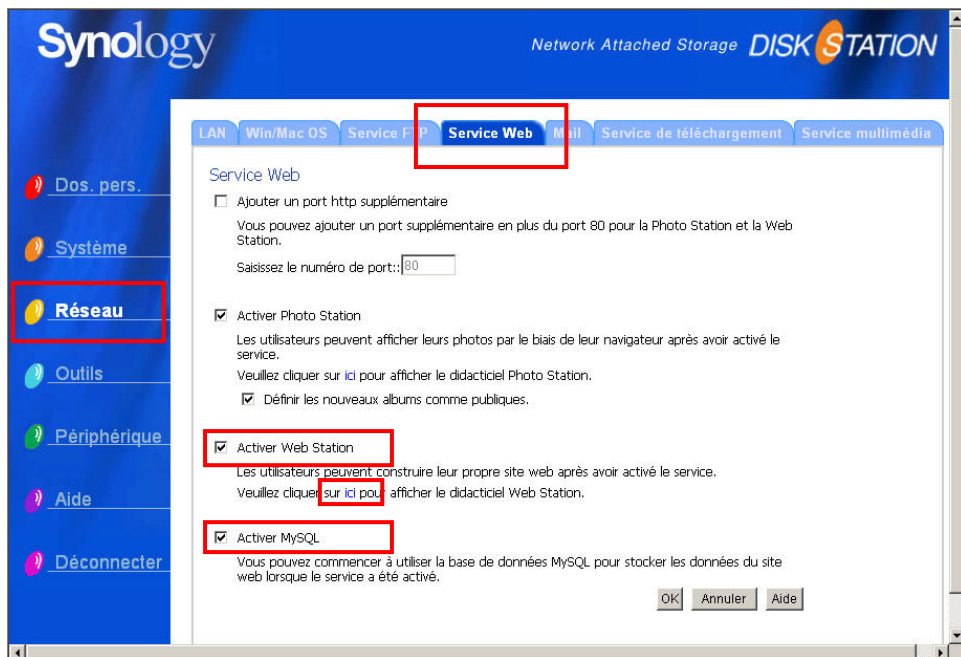


Photo Station

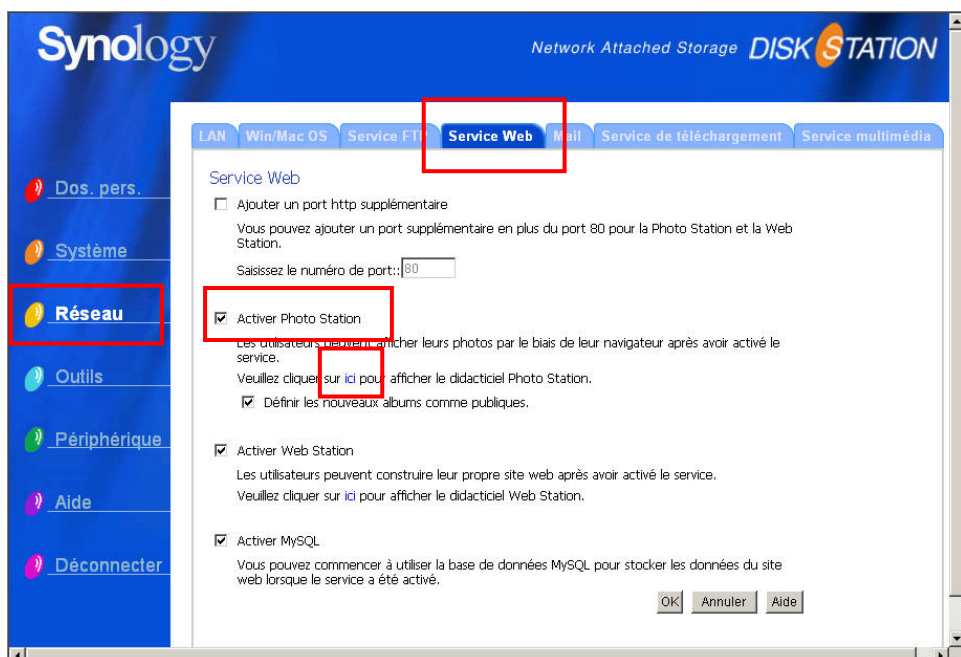
« Photo Station » vous permet de partager vos photos en ligne facilement. Vous pouvez définir les droits d'accès pour gérer chaque album.

Activation de Photo Station

Ouvrez la page « Réseau > Service Web ».

Description des détails de Photo Station

Veillez cliquer sur le lien « ici » en dessous de l'option « Activer Photo Station ».

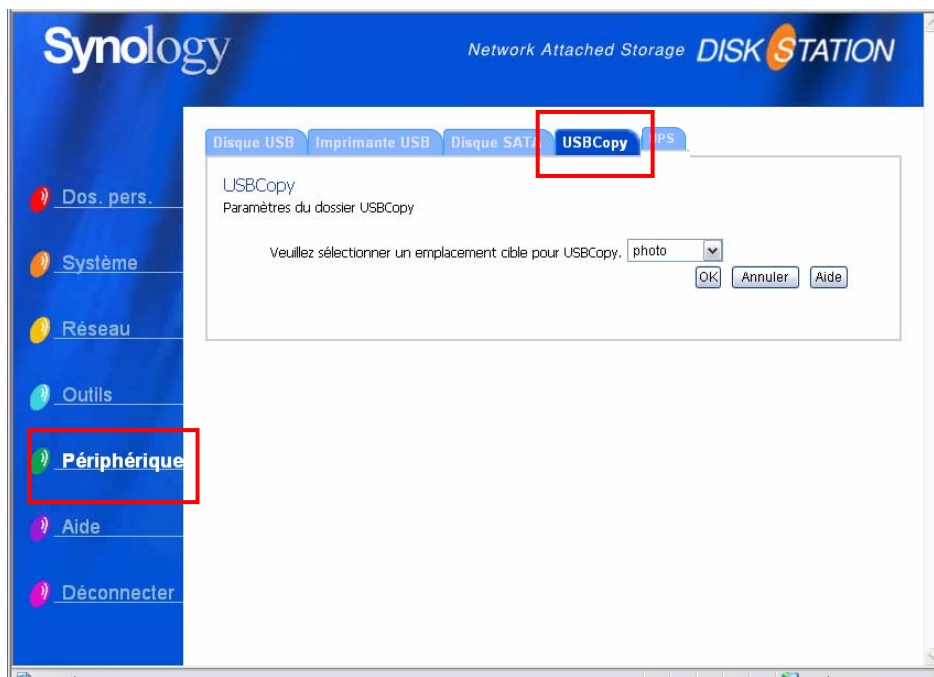


USBCopy (Copie USB)

Lorsqu'un périphérique USB est connecté au port USB de la face avant, vous pouvez copier toutes les données du périphérique sur le disque dur interne du serveur Synology en appuyant sur le bouton « COPY ».

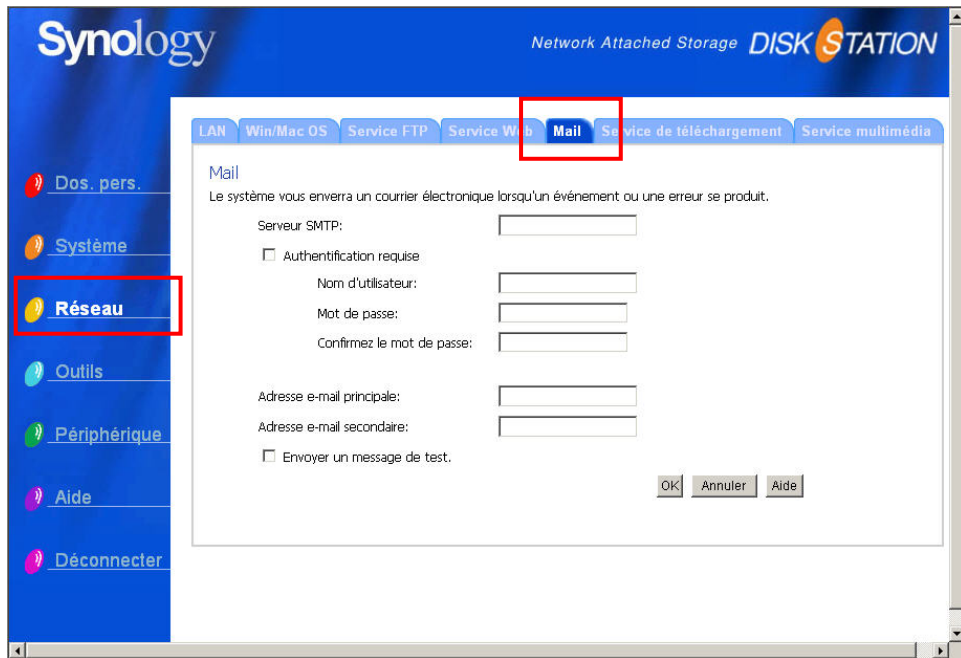
Sélection de l'emplacement cible de la copie USB

Vous pouvez définir la cible de la copie USB sur la page « Périphérique > USBCopy » de l'interface de gestion Web. Lorsque vous appuyez sur le bouton « Copy », les données seront copiées sur l'emplacement cible.



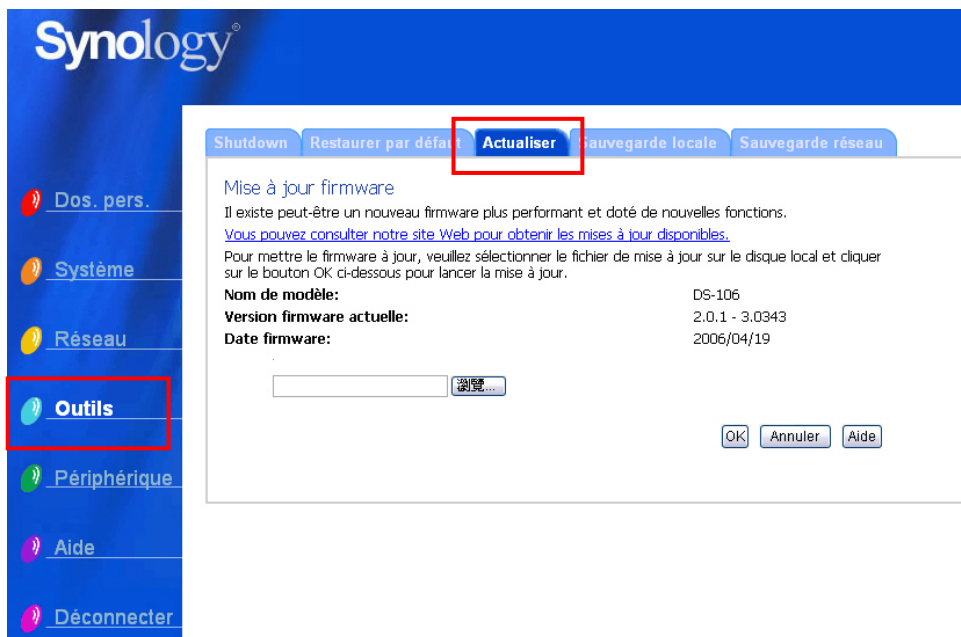
Notification par courrier électronique

L'administrateur peut saisir une adresse email sur la page « Réseau > Mail ». Le serveur Synology enverra un courrier électronique lorsqu'un événement important survient pour avertir l'administrateur.



Mise à jour du firmware

Pour garder le serveur Synology à jour, l'administrateur peut ouvrir la page « Outils > Actualiser » pour mettre le firmware à jour.



Augmenter la capacité du disque dur

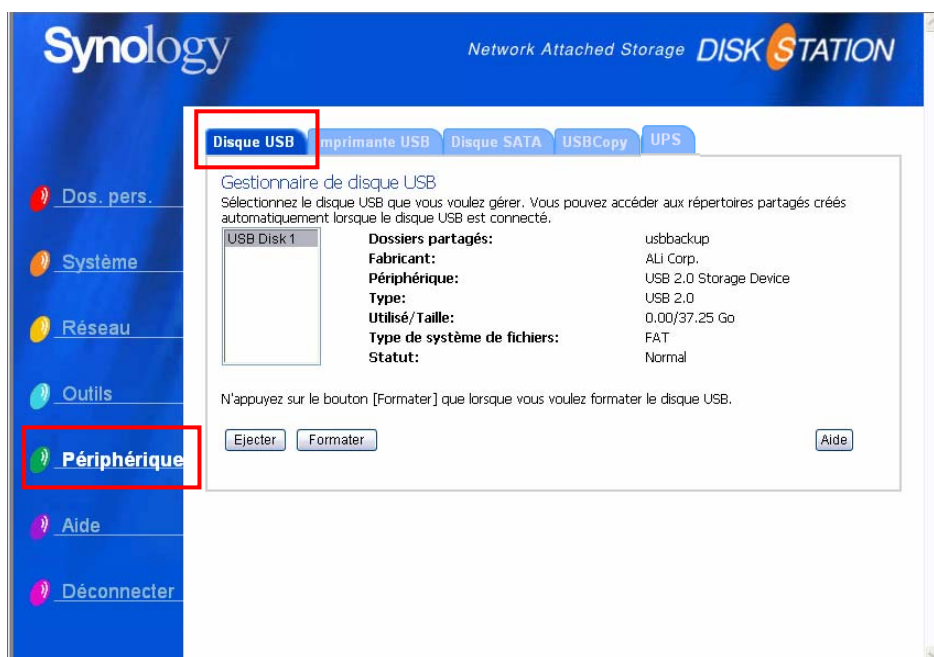
L'administrateur peut augmenter la capacité du disque dur en connectant un disque externe ou en installant un disque interne de plus grande capacité.

Disque dur externe

Disque dur externe USB

Lorsque vous connectez un disque dur externe USB au port USB du serveur Synology, le dossier partagé « usbshare1 » est créé automatiquement. Lorsque vous déconnectez le disque dur USB, le dossier partagé est supprimé. Si vous connectez plusieurs disques USB, les dossiers « usbshare2 », « usbshare3 » sont créés.

Pour éjecter ou formater un disque dur USB externe, ouvrez la page « Périphérique > Disque USB » de l'interface de gestion Web.



Disque dur externe SATA

Lorsque vous connectez un disque dur externe SATA au port eSATA du serveur Synology, le dossier partagé « satashare » est créé automatiquement. Lorsque vous déconnectez le disque dur SATA, le dossier partagé est supprimé.

Pour éjecter ou formater un disque dur SATA externe, ouvrez la page « Périphérique > Disque SATA » de l'interface de gestion Web.

Installer un disque dur interne plus grand

Lorsque vous manquez de place sur le disque dur interne, l'administrateur peut suivre la procédure ci-dessous pour installer un disque dur plus grand tout en conservant les données :

1. Remplacez le disque dur interne d'origine par un disque plus grand.
2. Connectez le disque dur d'origine au port USB ou eSATA.
3. Copiez les données du disque sur le nouveau.
4. Enlevez le disque d'origine.

Dépannage

Si vous avez des questions sur la gestion de votre serveur Synology, veuillez consulter le bouton « Aide » sur chaque page de l'interface de gestion Web. Pour d'autres questions, veuillez consulter le site Internet de Synology (www.synology.com).

Annexe

Périphériques recommandés

Disques durs IDE recommandés

Marque	Modèle	Capacité
Seagate	ST3200822A	200GB
Samsung	SV1604N	160GB
Samsung	SV1203N	120GB
Hitachi	IC35L180AVV207-1	185GB
Hitachi	HDS722525VLAT80	250GB
Hitachi	Deskstar 7K400	400GB
Maxtor	DiamondMax Plus 9	200GB
Maxtor	DiamondMax 16	160GB
Maxtor	DiamondMax 10	300GB
Maxtor	MaxLine II 5A300J0	300GB
Maxtor	MaxLine II Plus 7Y250B0	250GB
Western Digital	WD1600	160GB
Western Digital	WD2500	250GB
Western Digital	WD3200JB	320GB

Disques durs SATA recommandés

Marque	Modèle	Capacité
Seagate	ST3120026AS	120G
Seagate	ST3300831AS	300G
Seagate	ST3500641AS	500G
Seagate	ST3400832AS	400G
Seagate	ST3750640AS	750GB
Hitachi	HDS725050KLA360	500G
Hitachi	HDS722525VLSA80	250G
Maxtor	6H400F0	400G
Maxtor	6H500F0	500G
Maxtor	6V250F0	250G

Marque	Modèle	Capacité
Maxtor	6V300F0	300G
Maxtor	7H500R0	500G
Maxtor	7V250F0	250G
Maxtor	7V300F0	300G
Maxtor	6V200E0	200G
Maxtor	6L250S0	250G
Samsung	SP2504C	250G
Western Digital	WD1200JD	120G
Western Digital	WD1600JD	160G
Western Digital	WD2500JD	250G
Western Digital	WD5000KS	500G

Imprimantes USB recommandées

(Sauf notification contraire, ce tableau est applicable à la plate-forme Windows)

Marque	Modèle	Remarque
EPSON	CC-600PX	Fonction imprimante uniquement.
	E-100	Fonction imprimante uniquement.
	LP-1500C	
	LP-2500	
	LP-6100	
	LP-8800C	
	LP-9100	
	LP-9100PS3	
	PM-3700C	
	PM-4000PX	
	PM-760C	
	PM-970C	
	PM-D750	Fonction imprimante uniquement.
	PM-G700	
	PM-G800	
	PX-G900	
PX-V500		

Marque	Modèle	Remarque
	PX-V600	
hp	DESKJET5160	
	DESKJET5650	
	DESKJET5850	
	LaserJet 2300n	Support Mac également
	OFFICEJET5510	
	OFFICEJET6150	
	PSC1350	
	PSC2450	
	PSC2550	
	Photosmart 1100c	Support Mac également
Canon	i320	
	PIXMA iP 1500	
	PIXMA iP 3000	
Brother	HL-2070	
	HL-5150D	
	QL-500	
	DCP-110C	Pas de prise en charge scanner
	MFC-8840D	Pas de prise en charge scanner ou télécopie

UPS recommandées

Marque	Modèle	Capacité
APC	Back-UPS Series	USB

Serveur NTP recommandé

Le but principal du protocole temps réseau (NTP) permet de synchroniser les horloges des ordinateurs sur un réseau. Voici quelques serveurs NTP recommandés. Pour de plus amples informations sur le serveur NTP, veuillez consulter <http://www.eecis.udel.edu/~mills/ntp/servers.html>

Voici les serveurs NTP recommandés :

1. time.apple.com
2. time.asia.apple.com
3. time.euro.apple.com

4. time.nist.gov
5. time.windows.com

Pour de plus amples informations, veuillez consulter :
<http://ntp.isc.org/bin/view/Servers/WebHome>